

Климатик

Ръководство за потребителя

AM***KN4DEN

- Благодарим ви, че закупихте този климатик на Samsung.
- Преди работа с този уред, моля прочетете внимателно това ръководство и го запазете за бъдещи справки.



SAMSUNG

Съдържание

Информация за безопасност	3
Информация за безопасност	3
Общ преглед	10
Преглед на вътрешното тяло	10
Интелигентни функции за мощност	11
Характеристики на работа	11
Работна температура и влажност	11
Почистване и поддръжка	12
Почистване и поддръжка	12
Почистване на външната повърхност на вътрешното тяло • Демонтиране на въздушния филтър	12
Почистване на въздушния филтър • Монтиране на въздушния филтър на място	13
Периодична поддръжка	14
Отстраняване на неизправности	15
Технически спецификации	18
Информация за хладилен агент	19
Важна информация: регулаторна информация за използвания хладилен агент	19



*Правилно третиране на изделието след края на експлоатационния му живот
(Изхвърляне на Електрическо и Електронно Оборудване)*

(Налично в страни със системи за разделно сметосъбиране)

Този знак, поставен върху изделието, негови принадлежности или печатни материали, означава, че продуктът и принадлежностите (например зарядно устройство, слушалки, USB кабел) не бива да се изхвърлят заедно с другите битови отпадъци, когато изтече експлоатационният му живот. Отделяйте тези устройства от другите видове отпадъци и ги предавайте за рециклиране. Спазвайки това правило не излагате на опасност здравето на други хора и предпазвате околната среда от замърсяване, предизвикано от неконтролно изхвърляне на отпадъци. Освен това, подобно отговорно поведение създава възможност за повторно (екологично съобразно) използване на материалните ресурси.

Домашните потребители трябва да се свържат с търговеца на дребно, от когото са закупили изделието, или със съответната местна държавна агенция, за да получат подробни инструкции къде и кога могат да занесат тези устройства за рециклиране, безопасно за околната среда.

Корпоративните потребители следва да се свържат с доставчика си и да проверят условията на договора за покупка. Това изделие и неговите електронни принадлежности не бива да се смесват с другите отпадъци на търговското предприятие.

За информация относно грижите на Samsung за околната среда и нормативните задължения, свързани с продукта, напр. REACH, посетете нашата страница с информация за устойчивостта, която е достъпна на www.samsung.com

Информация за безопасност

Преди да използвате вашия нов климатик, моля, прочетете внимателно това ръководство, за да сте сигурни, че знаете как да работите безопасно и ефективно с богатия набор от функции и настройки на вашия нов уред.






Тъй като инструкциите за работа по-долу се отнасят за няколко модела, характеристиките на вашия климатик може малко да се различават от описаните в това ръководство. Ако имате някакви въпроси, обадете се в най-близкия център за контакт или потърсете помощ и информация онлайн на адрес www.samsung.com.

ПРЕДУПРЕЖДЕНИЕ

Опасности или небезопасни практики, които могат да доведат до тежко физическо нараняване или смърт.

ВНИМАНИЕ

Опасности или небезопасни практики, които могат да доведат до леко физическо нараняване или щета на имущество.

-  Следвайте указанията.
-  НЕ правете това.
-  Уверете се, че уредът е заземен, за да се предотврати токов удар.
-  Изключете захранването от електрическия контакт.
-  НЕ разглобявайте.

ЗА МОНТАЖА

ПРЕДУПРЕЖДЕНИЕ

 Използвайте захранващ кабел с електрическите спецификации на този продукт или по-високи и използвайте захранващия кабел само с този уред. Наред с това не използвайте удължителен кабел.

- Удължаването на захранващия кабел може да доведе до токов удар или пожар.
- Не използвайте електрически преобразувател. Това може да доведе до токов удар или пожар.
- Ако напрежението/честотата/номиналният ток се различават, това може да предизвика пожар.

Информация за безопасност

Монтирането на този уред трябва да се извършва от квалифициран техник или сервизна фирма.

- В противен случай може да възникне токов удар, пожар, експлозия, проблеми с продукта или физическо нараняване.

Монтирайте превключвател и електрически прекъсвач, предназначен конкретно за климатика.

- В противен случай може да възникне токов удар или пожар.

Монтирайте външното тяло стабилно, така че електрическата част на външното тяло да не е открита.

- В противен случай може да възникне токов удар или пожар.

⊘ Не монтирайте този уред в близост до нагревател или запалим материал. Не монтирайте този уред в близост до влажно, омазнено или прашно място и място, изложено на пряка слънчева светлина и вода (дъждовни капки). Не монтирайте този уред на място, където може да има изтичане на газ.

- Това може да доведе до токов удар или пожар.

Никога не монтирайте външното тяло на място, подобно на висока външна стена, откъдето уредът може да падне.

- Ако външното тяло падне, това може да причини физическо нараняване, смърт или имуществени щети.

⚡ Този уред трябва да е правилно заземен. Не заземявайте уреда към тръба за газ, пластмасова тръба за вода или телефонна линия.

- В противен случай може да възникне токов удар, пожар, експлозия или проблеми с продукта.
- Уверете се, че това е в съответствие с местните и национални кодекси.

⚠ ВНИМАНИЕ

- ❗ **Монтирайте уреда върху равен и твърд под, който може да поеме тежестта му.**
 - В противен случай може да възникнат прекомерни вибрации, шум или проблеми с продукта.

Монтирайте дренажния маркуч по подходящ начин, така че водата да се източва правилно.

- В противен случай може да възникне преливане на вода и имуществени щети. Избягвайте да отвеждате дренирането към канализационни тръби, тъй като в последствие може да се появи лош мирис.

Когато монтирате външното тяло, се уверете, че свързвате дренажния маркуч така, че дренирането да се извършва правилно.

- Водата, генерирана по време на отопление от външното тяло, може да прелее и да причини имуществени щети.
И по-конкретно, през зимата, ако парче лед падне, може да причини физическо нараняване, смърт или имуществени щети.

ЗА ЗАХРАНВАНЕТО**⚠ ПРЕДУПРЕЖДЕНИЕ**

- ❗ **Когато електрическият прекъсвач е повреден, свържете се с най-близкия сервизен център.**
- ⊘ **Не дърпайте и не огъвайте прекомерно захранващия кабел. Не усуквайте и не връзвайте на възел захранващия кабел. Не окачвайте захранващия кабел на метален предмет, не поставяйте тежки предмети върху него, не го пъхайте между предмети и не го натискайте в пространството зад уреда.**
 - Това може да доведе до токов удар или пожар.

⚠ ВНИМАНИЕ

- ⚡ **Когато климатикът няма да се използва за дълъг период от време или по време на гръмотевична буря, изключете захранването чрез електрическия прекъсвач.**
 - В противен случай може да възникне токов удар или пожар.

Информация за безопасност

ЗА УПОТРЕБАТА

ПРЕДУПРЕЖДЕНИЕ

 Ако уредът е наводнен, моля, свържете се с най-близкия сервизен център.

- В противен случай може да възникне токов удар или пожар.

Ако уредът генерира странен шум, мирис на изгоряло или пушек, изключете захранването незабавно и се свържете с най-близкия сервизен център.

- В противен случай може да възникне токов удар или пожар.

В случай на изтичане на газ (например пропан, втечен нефтен газ (LPG – пропан-бутан) и др.) проветрете незабавно, без да докосвате захранващия кабел. Не докосвайте уреда или захранващия кабел.

- Не използвайте вентилатор.
- Искра може да доведе до експлозия или пожар.

За да монтирате отново климатика, моля, обърнете се към най-близкия сервизен център.

- В противен случай може да възникнат проблеми с продукта, изтичане на вода, токов удар или пожар.
- Не се предлага услуга по доставка на продукта. Ако монтирате отново продукта на друго място, ще трябва да заплатите разходите за допълнителна конструкция и таксата за монтаж.
- Особено когато желаете да монтирате продукта на необичайно място, като например в индустриална зона или в близост до морския бряг, където продуктът е изложен на въздействието на солните изпарения във въздуха, моля, свържете се с най-близкия сервизен център.

 Не докосвайте електрическия прекъсвач с мокри ръце.

- Това може да доведе до токов удар.

Не изключвайте климатика чрез електрическия прекъсвач, докато климатикът работи.

- Изключването и след това включването на климатика чрез електрическия прекъсвач може да причини възникване на искра и в резултат на това да доведе до токов удар или пожар.

След като разопаковате климатика, приберете всички опаковъчни материали далеч от досега на деца, тъй като тези материали може да са опасни за децата.

- Ако дете постави плик/торба на главата си, може да се задуши.

Не докосвайте предния панел с ръце или пръсти по време на отопление.

- Това може да доведе до токов удар или изгаряне.

Не поставяйте пръстите си или други чужди предмети в изхода за въздух, когато климатикът работи или предният панел се затваря.

- Бъдете особено внимателни, за да не допуснете деца да се наранят, като слагат пръстите си в продукта.

Не поставяйте пръстите си или други чужди предмети във входа/изхода за въздух на климатика.

- Бъдете особено внимателни, за да не допуснете деца да се наранят, като слагат пръстите си в продукта.

Не удряйте и не дърпайте климатика с прекомерна сила.

- Това може да доведе до пожар, физическо нараняване или проблеми с продукта.

Не поставяйте близо до външното тяло предмет, който позволява деца да се качват върху уреда.

- Това може да доведе до сериозно физическо нараняване на деца.

Не използвайте този климатик за дълги периоди от време в лошо проветрени помещения или в близост до немощни хора.

- Тъй като това може да е опасно поради липса на кислород, отваряйте прозореца поне веднъж на всеки час.

 **Ако чужда субстанция, като например вода, е проникнала в уреда, изключете захранването и се свържете с най-близкия сервизен център.**

- В противен случай може да възникне токов удар или пожар.

 **Не се опитвайте да ремонтирате, разглобявате или модифицирате уреда сами.**

- Не използвайте електрически предпазител (например с меден, стоманен проводник и др.), различен от стандартния електрически предпазител.
- В противен случай може да възникне токов удар, пожар, проблеми с продукта или физическо нараняване.

Информация за безопасност

ВНИМАНИЕ

Не поставяйте предмети или устройства под вътрешното тяло

- Вода, капеща от вътрешното тяло, може да доведе до пожар или имуществени щети.

Проверявайте монтажната рамка на външното тяло за повреда поне веднъж годишно.

- В противен случай може да възникне физическо нараняване, смърт или имуществени щети.

Максималният електрически ток е измерен съгласно стандарта IEC за безопасност и електрическият ток е измерен съгласно стандарта ISO за енергийна ефективност.

Не се качвайте върху уреда и не поставяйте предмети върху него (например пране, запалени свещи, запалени цигари, домакински съдове, химични препарати (химикали), метални предмети и др.).

- Това може да причини токов удар, пожар, проблеми с продукта или физическо нараняване.

Не докосвайте уреда с мокри ръце.

- Това може да доведе до токов удар.

Не пръскайте летливи субстанции, като например инсектициди, върху повърхността на уреда.

- Освен че са вредни за човешкото здраве, те може да предизвикат токов удар, пожар или проблеми с продукта.

Не пийте водата от климатика.

- Тя може да е вредна за човешкото здраве.

Не подлагайте дистанционното управление на силен удар и не го разглобявайте.

Не докосвайте тръбите, свързани към продукта.

- Това може да доведе до изгаряне или физическо нараняване.

Не използвайте този климатик за съхранение на прецизна апаратура, храна, животни, растения или козметика или за други необичайни цели.

- Това може да доведе до имуществени щети.

Избягвайте прякото излагане на хора, животни или растения на въздействието на въздушния поток от климатика за дълги периоди от време.


- Това може да доведе до увреждане на хора, животни или растения.

Този уред не е предназначен за използване от хора (включително деца) с намалени физически, сетивни или умствени възможности или с липса на опит и познания, освен ако те не да бъдат наблюдавани или инструктирани относно използването на уреда от човек, отговорен за тяхната безопасност. Децата трябва да бъдат наблюдавани, за да се гарантира, че не играят с уреда.

За употреба в Европа: Този уред може да се използва от деца над 8 години и лица с намалени физически, сетивни или умствени способности или липса на опит и познания, ако са под надзор или са инструктирани как да използват уреда по безопасен начин и разбират възможните опасности. Деца не трябва да си играят с уреда. Почистването и поддръжката от потребителя не трябва да се извършват от деца без надзор.

ЗА ПОЧИСТВАНЕТО



ПРЕДУПРЕЖДЕНИЕ

-  **Не почиствайте уреда, като пръскате вода директно върху него. Не използвайте бензол, разреждител, алкохол или ацетон, за да почиствате уреда.**
 - Това може да доведе до обезцветяване, деформация, повреда, токов удар или пожар.

Преди почистване или поддръжка на уреда изключете захранването и изчакайте, докато вентилаторът спре.

- В противен случай може да възникне токов удар или пожар.

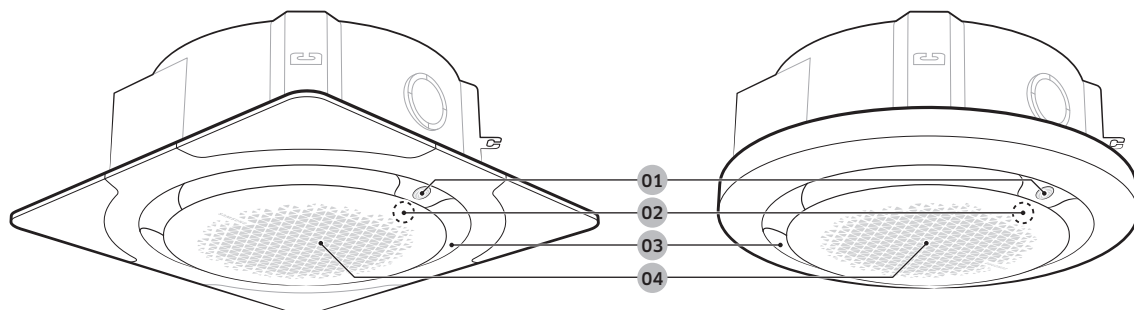
ВНИМАНИЕ

-  **Бъдете внимателни при почистване на повърхността на топлообменника на външното тяло, защото той има остри ръбове.**
 - За да избегнете порязване на пръстите си, носете дебели памучни ръкавици, когато го почиствате.
 - Това трябва да се извършва от квалифициран техник. Моля, свържете се с монтажника или със сервизен център.
-  **Не почиствайте вътрешността на климатика сами.**
 - За почистване на вътрешността на уреда се свържете с най-близкия сервизен център.
 - При почистване на вътрешния филтър вижте описанията в раздела „Почистване и поддръжка“.
 - В противен случай може да възникне повреда, токов удар или пожар.

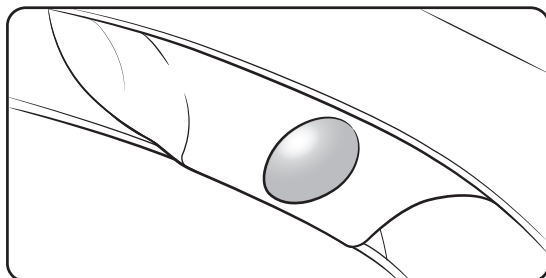
Преглед на вътрешното тяло

Квадратен панел

Кръгъл панел



01 Дисплей



Статус на работа	Индикация на дисплея
Spot (Точков)	
Swing (Люлеещ се)	

Статус на работа	Индикация на дисплея
Включено захранване	Леденосиньо (мига)
По време на работа	Леденосиньо
Спрян	Изкл.
Функция за включване/ изключване с таймер	Синьо
Необходимо е почистване на филтъра	Жълтозелено
Функция за размразяване	Светлосиньо (мига веднъж на всеки 10 секунди)
Wide (Широк)	
Mid (Среден)	

ЗАБЕЛЕЖКА

- Индикациите за посоката на въздушния поток се показват и на дисплея на безжичното дистанционно управление AR-KH0**.
- Чрез използване на безжичното дистанционно управление AR-KH0** можете да включвате или изключвате индикациите за посока на въздушния поток, които се извеждат на дисплея на вътрешното тяло.
- При безжичното дистанционно управление AR-EH0**, AR-EC0**, което е проектирано като цяло за всички вътрешни тела, посоката на въздушния поток не се показва на дисплея на дистанционното управление. Управлявайте посоката на въздушния поток, като я проверявате на дисплея на вътрешното тяло.

02 Сензор на дистанционното управление (зад предната решетка)

03 Изходен отвор за въздух

04 Предна решетка/
въздушен филтър (зад предната решетка)

ЗАБЕЛЕЖКА

- За информация как да работите с продукта вижте ръководството за потребителя на дистанционното управление.
- Действителният външен вид на вътрешните тела и техните дисплеи може леко да се различава от илюстрациите по-горе.
- Чрез използване на безжичното дистанционно управление AR-KH0**, което е проектирано специално за вътрешни тела касетъчен тип 360, можете да ги управлявате по-удобно. Освен това, поради възможността да проверявате статуса на работа на всяко вътрешно тяло върху дистанционното управление, можете да използвате вътрешните тела по-ефективно.

Характеристики на работа

Работна температура и влажност

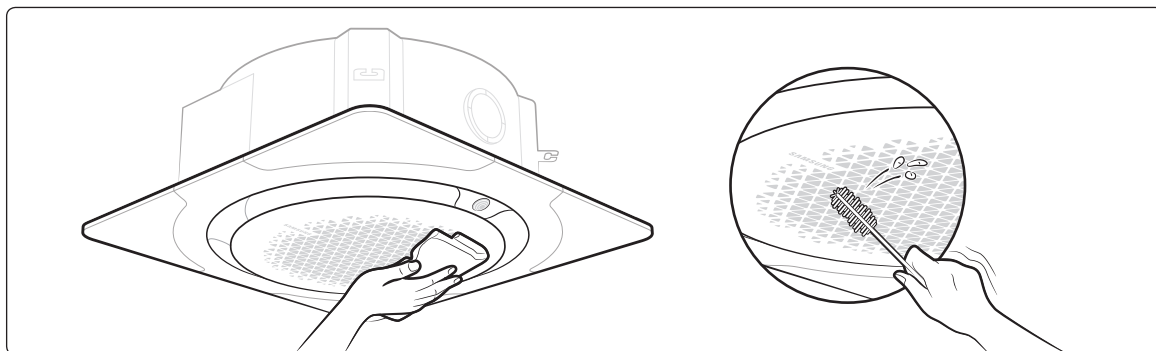
Режим	Температура на открито	Температура на закрито	Влажност на закрито
Режим Cool	Зависи от спецификациите на външното тяло.	18° C до 32° C	80% или по-ниска
Режим Heat		27° C или по-малко	-
Режим Dry		18° C до 32° C	80% или по-ниска

ВНИМАНИЕ

- Използването на климатика при относителна влажност над 80% може да доведе до образуване на конденз и изтичане на вода по пода.

Почистване и поддръжка

Почистване на външната повърхност на вътрешното тяло

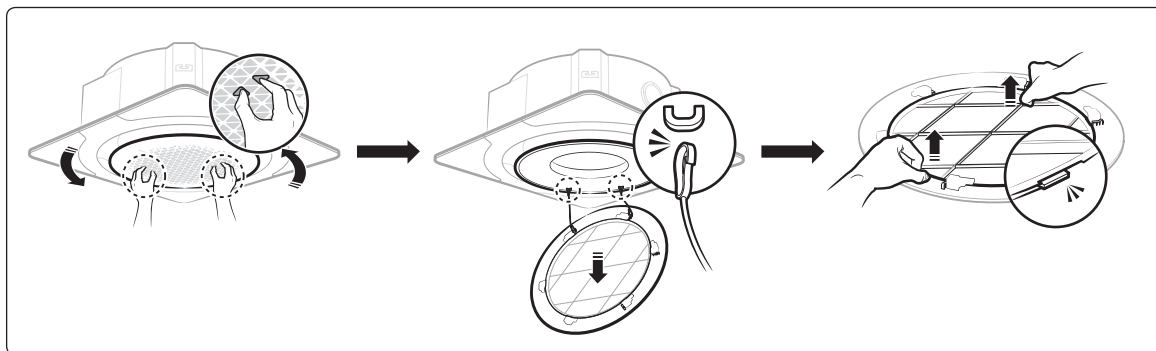


Избърсвайте повърхността на уреда с леко влажна или суха кърпа, когато е необходимо. Избърсвайте замърсяванията от местата с неправилна форма с помощта на мека четка.

ВНИМАНИЕ

- Не използвайте алкален почистващ препарат, сярна киселина, хлороводородна киселина или органични разтворители (например разреждители за боя, керосин и ацетон), за да почиствате повърхностите.
- Не поставяйте стикери върху вътрешното тяло, тъй като това може да повреди повърхността му.

Демонтиране на въздушния филтър



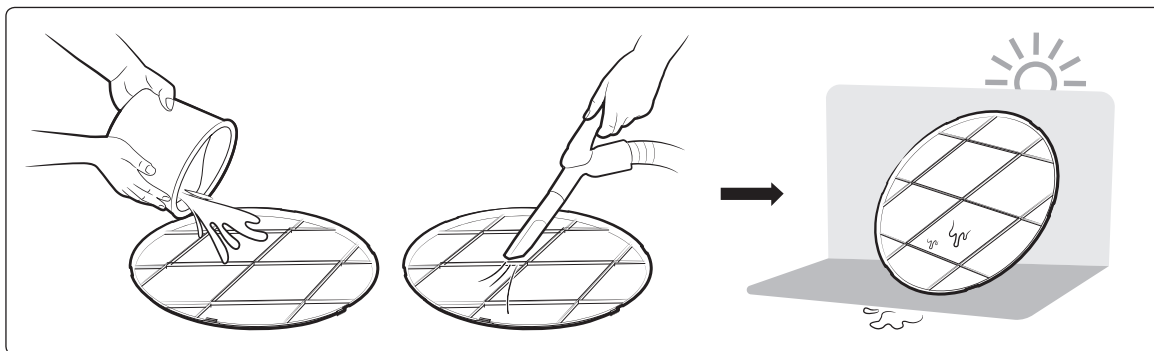
ВНИМАНИЕ

- При почистване и поддръжка се уверете, че сте изключили електрическия прекъсвач.

ЗАБЕЛЕЖКА

- Когато настъпи следващият момент за почистване на филтъра (след 1000 часа работа), дисплеят на вътрешното тяло става жълто-зелен.

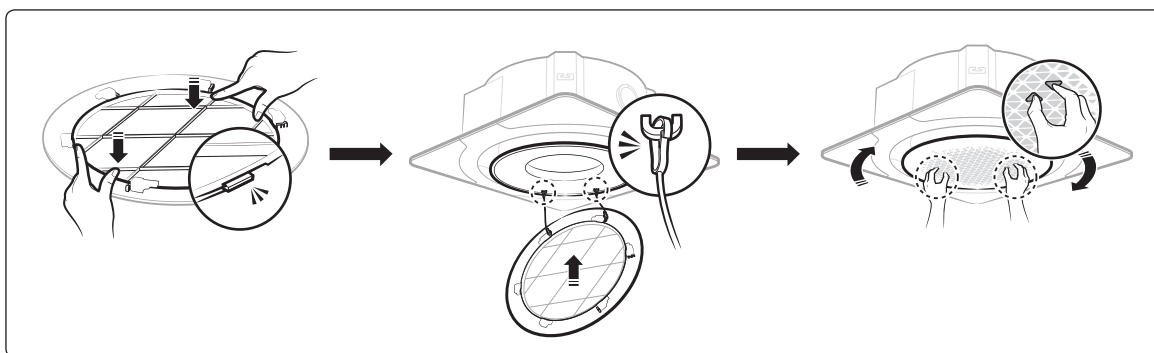
Почистване на въздушния филтър




ЗАБЕЛЕЖКА

- Почиствайте въздушния филтър веднъж на всеки две седмици.
- Напръскайте с вода или използвайте прахосмукачка, за да отстраните прахта.
- След като отстраните прахта, подсушете напълно въздушния филтър.
 - Избягвайте пряка слънчева светлина. В противен случай въздушният филтър може да се деформира.

Монтиране на въздушния филтър на място



След почистване и монтиране на въздушния филтър на място нулирайте напомнянето за почистване на филтъра, както следва:

- Дистанционно управление AR-KH0**:  > Изберете **Filter Reset**.
- Дистанционно управление AR-EH0**, AR-EC0**: Задръжте натиснат бутона Filter Reset за две секунди.

ЗАБЕЛЕЖКА

- Ако се опитате да монтирате въздушния филтър с неправилна ориентация (обърнат с горната страна надолу), той няма да се закрепва, защото няма да може да бъде захванат от вътрешната конструкция.




Почистване и поддръжка

Периодична поддръжка




Мерна единица	Елемент за поддръжка	Интервал	Изискват ли се квалифицирани техници
Вътрешно тяло	Почистване на въздушния филтър	Най-малко веднъж месечно	
	Почистване на съда за източване на конденза	Веднъж годишно	Изискват се
	Почистване на топлообменника	Веднъж годишно	Изискват се
	Почистване на тръбата за източване на конденза	Веднъж на всеки 4 месеца	Изискват се
	Смяна на батериите на дистанционното управление	Най-малко веднъж годишно	
Външно тяло	Почистване на топлообменника от външната страна на тялото	Веднъж на всеки 4 месеца	Изискват се
	Почистване на топлообменника от вътрешната страна на тялото	Веднъж годишно	Изискват се
	Почистване на електрическите компоненти с въздушни струи	Веднъж годишно	Изискват се
	Проверка дали всички електрически компоненти са здраво затегнати	Веднъж годишно	Изискват се
	Почистване на вентилатора	Веднъж годишно	Изискват се
	Проверка дали всички компонентите на вентилатора са здраво затегнати	Веднъж годишно	Изискват се
	Почистване на съда за източване на конденза	Веднъж годишно	Изискват се


Отстраняване на неизправности

Направете справка в следната таблица, ако климатикът не работи нормално. Това може да спести време и излишни разходи.

Неизправност	Решение
Климатикът не работи изобщо.	<ul style="list-style-type: none">• Проверете дали захранването е включено и след това отново включете климатика.• Проверете дали допълнителният превключвател за захранване (MCCB, ELB) е включен.• Ако допълнителният превключвател за захранване (MCCB, ELB) е изключен, климатикът не работи дори да сте натиснали бутона  (Захранване).• Когато почиствате климатика или не го използвате за продължителен период от време, изключете допълнителния превключвател за захранване (MCCB, ELB).• След като климатикът не е използван продължителен период от време, не забравяйте да включите допълнителния превключвател за захранване (MCCB, ELB) 6 часа, преди да започне експлоатацията. <p> ЗАБЕЛЕЖКА</p> <ul style="list-style-type: none">• Допълнителният превключвател за захранване (MCCB, ELB) се продава отделно.• Уверете се, че допълнителният превключвател за захранване (MCCB, ELB) е монтиран в разпределителната кутия вътре в сградата.• Ако климатикът е изключен чрез функцията за изключване от таймера, включете климатика отново чрез натискане на бутона  (Захранване).
Температурата не се променя.	<ul style="list-style-type: none">• Проверете дали климатикът не работи в режим Fan. В режим Fan климатикът контролира зададената температура автоматично и вие не можете да я промените.
От климатика не излиза топъл въздух.	<ul style="list-style-type: none">• Проверете дали външното тяло не е предназначено само за охлаждане. В този случай не излиза топъл въздух дори ако сте избрали режим Heat.• Проверете дали дистанционното управление не е предназначено само за охлаждане. Използвайте дистанционно управление, което поддържа както охлаждане, така и отопление.
Скоростта на вентилатора не се променя.	<ul style="list-style-type: none">• Проверете дали климатикът не работи в режим Auto или режим Dry. В тези режими климатикът контролира скоростта на вентилатора автоматично и вие не можете да я промените.
Безжичното дистанционно управление не работи.	<ul style="list-style-type: none">• Проверете дали батериите не са изтощени. Сменете батериите с нови.• Уверете се, че нищо не блокира сензора на дистанционното управление.• Проверете дали няма силни източници на светлина в близост до климатика. Силната светлина от флуоресцентна лампа или неоновата табела може да причини смущения в дистанционното управление.

Почистване и поддръжка

Неизправност	Решение
Кабелното дистанционно управление не работи.	<ul style="list-style-type: none"> Проверете дали индикаторът  се показва в долния десен ъгъл на дисплея на дистанционното управление. В този случай изключете климатика и допълнителния превключвател за захранване, а след това се свържете със сервизен център.
Климатикът не се включва или изключва веднага с кабелното дистанционно управление.	<ul style="list-style-type: none"> Проверете дали кабелното дистанционно управление не е настроено за групово управление. В този случай климатиците, свързани към кабелното дистанционно управление, се включват или изключват последователно. Тази операция отнема до 32 секунди.
Функцията за включване/ изключване с таймер не работи.	<ul style="list-style-type: none"> Проверете дали сте натиснали бутона  (НАСТРОЙКА) на дистанционното управление, след като сте задали времето за включване/изключване. Задайте времето за включване/изключване.
Дисплеят на вътрешното тяло мига непрекъснато.	<ul style="list-style-type: none"> Включете климатика отново, като натиснете бутона  (Захранване). Изключете и след това включете допълнителния превключвател за захранване и след това включете климатика. Ако дисплеят на вътрешното тяло все още мига, свържете се със сервизен център.
Искам по-хладен въздух.	<ul style="list-style-type: none"> Задействайте климатика с общ вентилатор, за да спестите енергия и да повишите ефективността на охлаждането.
Въздухът не е достатъчно хладен или топъл.	<ul style="list-style-type: none"> В режим Cool не излиза хладен въздух, ако зададената температура е по-висока от текущата. <ul style="list-style-type: none"> Дистанционно управление AR-EH0**, AR-EC0**: Натиснете бутона за температурата няколко пъти, докато зададената температура (минимум: 18°C) стане по-ниска от текущата температура. Дистанционно управление AR-KH0**: Натиснете бутона Temperature на дистанционното управление. След това завъртете колелото, докато зададената температура (минимум: 18°C) стане по-ниска от текущата температура. В режим Heat не излиза топъл въздух, ако зададената температура е по-ниска от текущата. <ul style="list-style-type: none"> Дистанционно управление AR-EH0**, AR-EC0**: Натиснете бутона за температурата няколко пъти, докато зададената температура (максимум: 30°C) стане по-висока от текущата. Дистанционно управление AR-KH0**: Натиснете бутона Temperature на дистанционното управление. След това завъртете колелото, докато зададената температура (максимум: 30°C) стане по-висока от текущата.

Неизправност	Решение
<p>Въздухът не е достатъчно хладен или топъл.</p>	<ul style="list-style-type: none"> • И охлаждането, и отоплението не работят в режим Fan. Изберете режим Cool, Heat, Auto или Dry. • Проверете дали въздушният филтър не е запушен от замърсявания. Прашният филтър може да намали ефективността на отопление и на охлаждане. Почиствайте въздушния филтър често. • Ако върху външното тяло има покритие или в близост до него има някакво препятствие, отстранете ги. • Монтирайте външното тяло на добре проветриво място. Избягвайте места, изложени на пряка слънчева светлина или близо до отоплителен уред. • Поставете приспособление за защита от слънчева светлина върху външното тяло, за да го предпазите от пряка слънчева светлина. • Ако вътрешното тяло е монтирано на място, изложено на пряка слънчева светлина, дръпнете завесите на прозорците. • Затворете вратите и прозорците, за да се оптимизира ефективността на отоплението и охлаждането. • Ако режим Cool е спрял и след това стартиран веднага, хладен въздух започва да излиза след около 3 минути, за да се предпази компресора на външното тяло. • Когато се стартира режим Heat, топлият въздух не започва да излиза веднага, за да се предотврати излизането на хладен въздух в началото. • Ако тръбата за хладилен агент е прекалено дълга, ефективността на отопление и на охлаждане може да се понижи. Избягвайте да надвишавате максималната дължина на тръбата.
<p>От климатика се чуват странни шумове.</p>	<ul style="list-style-type: none"> • При определени условия (особено когато външната температура е по-ниска от 20°C) може да се чуе свистене, боботене или плискане, докато хладилният агент циркулира през климатика. Това е нормална работа. • Когато натиснете бутона  (Захранване) на дистанционното управление, може да се чуе шум от помпата за източване вътре в климатика. Този шум е нормален звук.
<p>В помещението проникват неприятни миризми.</p>	<ul style="list-style-type: none"> • Ако климатикът работи в задимена среда или влиза миризма отвън, проветрете помещението правилно. • Ако температурата и влажността в помещението са високи, превключете климатика в режим Clean или Fan за 1–2 часа. • Ако климатикът не е бил използван за дълъг период от време, почистете вътрешното тяло и след това задействайте климатика в режим Fan за 3–4 часа, за да се изсуши вътрешността на вътрешното тяло и да се премахнат неприятните миризми. • Ако въздушния филтър е запушен от замърсявания, почистете го.

Почистване и поддръжка

Неизправност	Решение
Върху вътрешното тяло се образуват изпарения.	<ul style="list-style-type: none"> През зимата, ако влажността в помещението е висока, около изхода за въздух може да се образуват изпарения, докато работи функцията за обезскрежаване. Това е нормална работа.
Вентилаторът на външното тяло продължава да работи, когато климатикът е изключен.	<ul style="list-style-type: none"> Когато климатикът е изключен, вентилаторът на външното тяло може да продължи да работи за намаляване на шума от хладилния газ. Това е нормална работа.
Капе вода от тръбните връзки на външното тяло.	<ul style="list-style-type: none"> Поради разликата в температурите може да се образува конденз. Това е нормално състояние.
Върху външното тяло се образуват изпарения.	<ul style="list-style-type: none"> През зимата, когато климатикът работи в режим Heat, скрежта по топлообменника се топи и може да се образуват изпарения. Това е нормална работа и няма да предизвика неизправност на продукта или пожар.

Технически спецификации

Мерна единица: mm

Тип	Модел	Нетно тегло	Нетни размери (Ш x Д x В)
Вътрешно тяло	AM045KN4DEN/EU	21,0 kg	947 mm x 947 mm x 281 mm
	AM056KN4DEN/EU	21,0 kg	947 mm x 947 mm x 281 mm
	AM071KN4DEN/EU	21,0 kg	947 mm x 947 mm x 281 mm
	AM090KN4DEN/EU	21,0 kg	947 mm x 947 mm x 281 mm
	AM112KN4DEN/EU	24,0 kg	947 mm x 947 mm x 365 mm
	AM128KN4DEN/EU	24,0 kg	947 mm x 947 mm x 365 mm
	AM140KN4DEN/EU	24,0 kg	947 mm x 947 mm x 365 mm

Информация за хладилен агент

Важна информация: регулаторна информация за използвания хладилен агент

Този продукт съдържа флуорирани парникови газове. Не отвеждайте газовете в атмосферата.

ВНИМАНИЕ

- Ако системата съдържа 5 tCO₂e или повече флуорирани парникови газове, тя трябва да бъде проверявана за течове най-малко веднъж на всеки 12 месеца в съответствие с Регламент № 517/2014. Тази дейност трябва да се извършва само от квалифициран персонал. В ситуацията по-горе монтажникът (или упълномощеното лице, отговорно за окончателната проверка) трябва да предостави документация за поддръжката с цялата записана информация в съответствие с РЕГЛАМЕНТ (ЕС) № 517/2014 НА ЕВРОПЕЙСКИЯ ПАРЛАМЕНТ И НА СЪВЕТА от 16 април 2014 г. за флуорираните парникови газове.

Тип хладилен агент	Стойност на GWP (Потенциал за глобално затопляне)
R-410A	2088

- GWP: Потенциал на глобално затопляне
- Калкулиране на tCO₂e : kg x GWP / 1000

ВЪПРОСИ ИЛИ КОМЕНТАРИ?

ДЪРЖАВА	ОБАДЕТЕ СЕ	ИЛИ НИ ПОСЕТЕТЕ ОНЛАЙН НА АДРЕС
UK	0333 000 0333	www.samsung.com/uk/support
IRELAND (EIRE)	0818 717100	www.samsung.com/ie/support
GERMANY	06196 77 555 77	www.samsung.com/de/support
FRANCE	01 48 63 00 00	www.samsung.com/fr/support
SPAIN	91 175 00 15	www.samsung.com/es/support
PORTUGAL	210 608 098 Chamada para a rede fixa nacional Dias úteis das 9h às 20h	www.samsung.com/pt/support
LUXEMBURG	261 03 710	www.samsung.com/be_fr/support
NETHERLANDS	088 90 90 100	www.samsung.com/nl/support
BELGIUM	02-201-24-18	www.samsung.com/be/support (Dutch) www.samsung.com/be_fr/support (French)
NORWAY	21629099	www.samsung.com/no/support
DENMARK	707 019 70	www.samsung.com/dk/support
FINLAND	030-6227 515	www.samsung.com/fi/support
SWEDEN	0771-400 300	www.samsung.com/se/support
AUSTRIA	0800 72 67 864 (0800-SAMSUNG)	www.samsung.com/at/support
SWITZERLAND	0800 726 786	www.samsung.com/ch/support (German) www.samsung.com/ch_fr/support (French)
HUNGARY	0680SAMSUNG (0680-726-7864)	www.samsung.com/hu/support
CZECH	800 - SAMSUNG (800-726786)	www.samsung.com/cz/support
SLOVAKIA	0800 - SAMSUNG (0800-726 786)	www.samsung.com/sk/support
CROATIA	072 726 786	www.samsung.com/hr/support
BOSNIA	055 233 999	www.samsung.com/ba/support
North Macedonia	023 207 777	www.samsung.com/mk/support
MONTENEGRO	020 405 888	www.samsung.com/support
SLOVENIA	080 697 267 (brezplačna številka)	www.samsung.com/si/support
SERBIA	011 321 6899	www.samsung.com/rs/support
Kosovo	038 40 30 90	www.samsung.com/support
ALBANIA	045 620 202	www.samsung.com/al/support
BULGARIA	0800 111 31 - Безплатен за всички оператори *3000 - Цена на един градски разговор или според тарифата на мобилният оператор 09:00 до 18:00 - Понеделник до Петък	www.samsung.com/bg/support
ROMANIA	0800872678 - Apel gratuit *8000 - Apel tarifat în rețea Program Call Center Luni - Vineri: 9 AM - 6 PM	www.samsung.com/ro/support
ITALIA	800-SAMSUNG (800.7267864)	www.samsung.com/it/support
CYPRUS	8009 4000 only from landline, toll free	www.samsung.com/gr/support
GREECE	80111-SAMSUNG (80111 726 7864) from mobile and land line (+30) 210 6897691 from mobile and land line	
POLAND	801-172-678* * (opłata według taryfy operatora)	http://www.samsung.com/pl/support/
LITHUANIA	8-800-77777	www.samsung.com/lt/support
LATVIA	8000-7267	www.samsung.com/lv/support
ESTONIA	800-7267	www.samsung.com/ee/support
UKRAINE	0-800-502-000	www.samsung.com/ua/support
MOLDOVA	+373-22-667-400	www.samsung.com/ua/support/moldova

Samsung, PO Box 12987, Blackrock, Co. Dublin. IE
or Euro QA Lab. Saxony Way, Yateley, Hampshire GU46 6GG, UK

